

Nakamichi skiljer på ljud och ljud.

Det finns ljud som låter bra, och det finns ljud som låter bättre. Och det bättre ljudet, det alldeles rena och ostörda, har alltid intresserat Nakamichi. Det märker du när du lyssnar på och blir imponerad av Nakamichis nya kassettdäck. Modell 580. Med ett transportsystem som är helt tyst, därför att det saknar solenoider. Och ett nytt radérhuvud som gör banden renare än något annat radérhuvud någonsin

gjort. Och ett otroligt lågt modulationsbrus, tack vare en asymmetrisk "Diffused Resonance" bandtransport.

Lika imponerad blir du av Nakamichi 530, den nya receivern, med prestanda i klass med många separata enheter. Med bl. a. fyra minnen för stationsförval. Och ett motordrivet automatiskt stationsökningsystem, med en multigångad avstämningsekondensator för en känsligare och störningsfri stationsinställning.

Det är ju så det rena ljudet börjar. Med tystnad.



Nakamichi 580 är ett 2-huvuds kassettdäck, med Nakamichis "Superhead" av Crystalloy för in- och avspelnin. Ett tonhuvud med mycket smalt gap som hjälper till att utöka frekvensområdet i diskanten, men ändå tillåter inspelning som om det hade ett betydligt större gap. Men det viktigaste i tonhuvudkonstruktionen är det nya radérhuvudet, som är konstruerat efter en helt ny princip. För att göra en riktigt ren inspelning måste bruset reduceras till en nivå så nära som möjligt den på ett helt nytt band. Det räcker inte att bara radera den tidigare inspelade signalen till den punkt där den döljs av bandbruset, eftersom allt brus som finns kvar på bandet moduleras av inspelningssignalen. Nakamichis nya radérhuvud arbetar som en transformator i miniatyr. Den kan generera oerhörd hög ström och överföra denna till ett radérflöde, utan läckage eller mättningsfenomen som i normala radérhuvuden. Resultatet blir att brusets nivå hålls nere direkt innan inspelningshuvudet till en nivå som om bandet vore helt nytt.

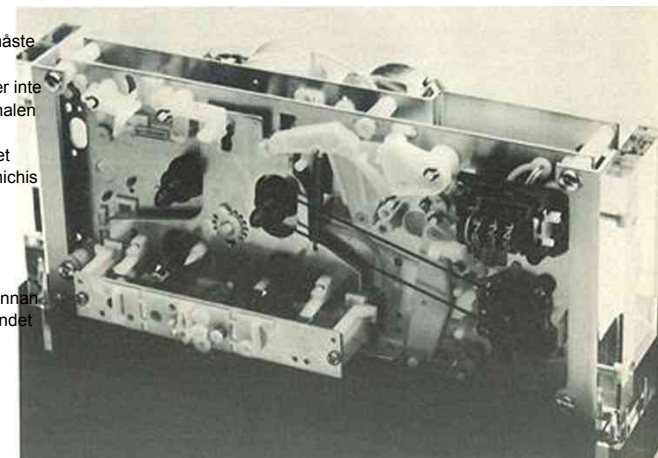
Det finns många resonanser som orsakas av de rörliga delarna i ett transportsystem, och som negativt påverkar inspelningen. Konventionella dubbelkapstanssystem har enorma resonansstoppar under 20 Hz, orsakade av resonanser hos nästan identiskt roterande delar, och som "adderar" ovanpå varandra. Nakamichi 580 har ett dubbelkapstanssystem där alla delar roterar med olika hastighet, beroende på olika diameter hos kapstanaxlarna, tryckrullarna och svänghjulen, vilket gör att resonanserna sprids slumpartat. Detta ger inte bara lägre svaj, utan också lägre modulationsbrus.

För det snabbare svajet, mellan 20 och 100 Hz, har vi utvecklat en annan metod. De flesta transportchassin är gjorda av stål, som överför resonanserna till kapstanaxlarna och där efter till bandet. Chassit på Nakamichi 580 är tillverkat av en speciell aluminiumlegering tillsammans med plastmaterial, som absorberar vibrationerna i stället för att låta dem nå kapstanaxlarna. Återigen reducerat modulationsbrus.

Fastän Nakamichi 580 är en tvåmotorkonstruktion finns det ytterligare en motor. Den tredje motorn ersätter de solenoider (dragmagneter) man normalt använder i logikkontrollerade bandmekanismer. Detta ger en tystare bandtransport och en mer användbar pausfunktion. I pausläget är huvudena fortfarande i kontakt med bandet, bara tryckrullen har lyfts ifrån. Detta innebär att start och stopp är ögonblickliga, utan att man

får knäppar på bandet. Du får också möjlighet till medhörning under både fram- och återspolning, vilket gör det lätt att hitta en önskad punkt på bandet.

Nakamichi 530, receivern, har en radiodel med samma tekniska kvalitet som dagens super-tuners. Med ett motordrivet



automatiskt stationsökningsystem, som söker upp och centrerar sig mitt på stationsfrekvensen. Under sökning kopplas automatiskt in en brusspärr som reducerar brusets nivå mellan stationerna. En tröskelselektor gör att du kan välja känslighet. 20 dBf eller 40 dBf. Du kan också programmera Nakamichi 530 för fyra fasta stationsinställningar

Förförstärkardelen innehåller en del av de mest lågbrusiga och distorsionsfria kretsar som går att uppbringa. Faktiskt är att brus och distorsion är så lågt att noggranna mätningar inte kan utföras med konventionella testinstrument.

Effektsteget ger 2x55 watt i 8 ohm. 10-20.000 Hz. 0.02% THD, tillräcklig uteffekt för högtalare med normal verkningsgrad för normala lyssningsrum.

Det finns oändligt mycket mer att säga om Nakamichis kassettdäck 580 och receiver 530. Gå in till din hifi-handlare. Då kan du titta på dom i verkligheten, och höra hur Nakamichi skiljer på ljud och ljud.

Loud and Proud

HIFIGOTEBORG.se a



WANT TO RELAX TO BEAUTIFUL
MUSIC

WELCOME

WE HAVE GOOD HIFI AT YOUR
SERVICE

PLEASE WAIT HERE & A MEMBER
OF OUR TEAM WILL BE WITH
YOU SHORTLY.

Or press finger HERE